



Beskæftigelsesregion
Hovedstaden & Sjælland

Indsats og resultater - sigtelinjer for 2010 og 2011 v/ regionsdirektør Jan Hendeliowitz

Resultatmæssig status ved indgangen til 2010

- **Stigende** arbejdskraftreserve
- **Stigende** antal unge ydelsesmodtagere – men aftagende stigningstakt i de seneste måneder
- **Faldende** sygefravær – også for de langvarige forløb
- Mere **intensiv indsats** for kontant- og starthjælpsmodtagere end dagpengemodtagere
- **Stigning** i antal personer på permanent offentlig forsørgelse – højere andel i Sjællandsregionen end i Hovedstadsregionen
- Fortsat udfordringer i **rettidigheden** – gælder både dagpengemodtagere samt kontant- og starthjælpsmodtagere
- **Forskelle** på resultaterne i jobcentre

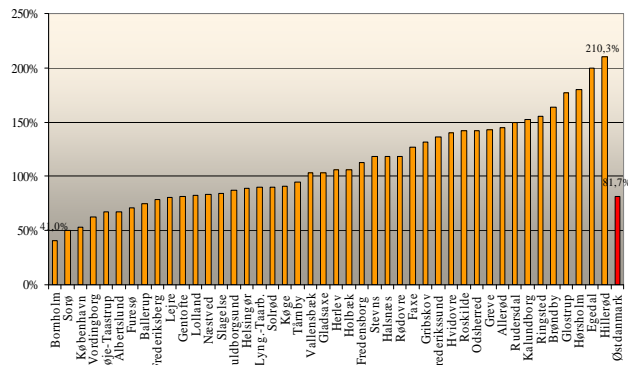
Bedre udvikling i Østdanmark end på landsplan

	Udvikling i arbejdskraftreserven (dec. 08 - dec.09)	Udvikling i sygedagpengeforløb over 26 uger (dec. 08 - dec. 09)	Udvikling i antal unge ydelsesmodtagere (jan. 09 - jan. 10)
Østdanmark	+82 pct.	-6 pct.	+34 pct.
Midtjylland	+168 pct.	0 pct.	+40 pct.
Nordjylland	+117 pct.	-8 pct.	+29 pct.
Syddanmark	+134 pct.	0 pct.	+39 pct.
Hele landet	+109 pct.	- 4 pct.	+36 pct.

Niveau ift. mål for 2009 i de fire beskæftigelsesregioner

	Niveau ift. mål		
	Arbejdskraftreserven	Sygedagpengeforløb over 26 uger	Unge ydelsesmodtagere
Østdanmark	+29 pct.	+10 pct.	+11 pct.
Midtjylland	+85 pct.	+26 pct.	+34 pct.
Nordjylland	+28 pct.	+9 pct.	+13 pct.
Syddanmark	+66 pct.	+9 pct.	+20 pct.
Hele landet	+45 pct.	+14 pct.	+18 pct.

Udviklingen i arbejdskraftreserven i Østdanmark, dec. 2008 – dec. 2009

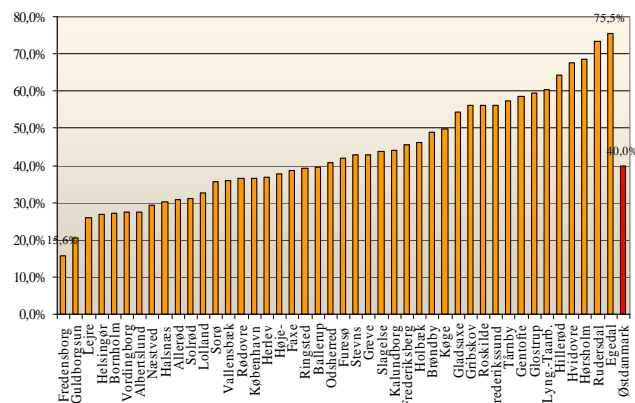


- Målet for 2009 ikke opfyldt: 33.000 mod mål på 30.000.
- Stigningen svarer til stigningen i den generelle ledighed
- Større stigning for dagpengemodtagere (131 pct.) end for kontant- og starthjælpsmodtagere (38 pct.)
- Alle jobcentre har stigning for dagpengemodtagere
- 41 jobcentre har stigning for kontant- og starthjælpsmodtagere

Beskæftigelsesregion Hovedstaden & Sjælland

J.nr. 100423 Indsats og resultater

Udviklingen i unge ydelsesmodtagere i Østdanmark, dec. 2008 – dec. 2009

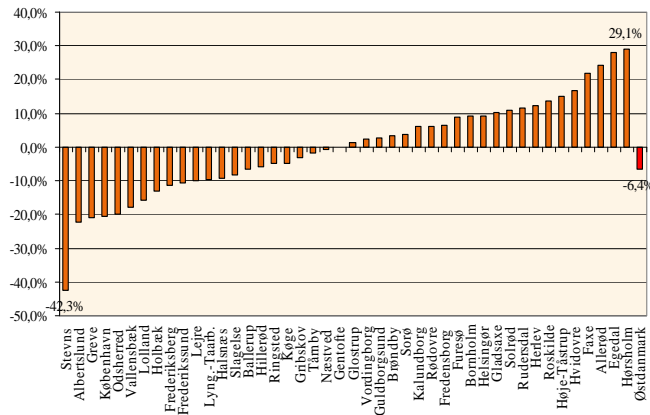


- Målet for 2009 opfyldt: 27.500 mod mål på 29.000
- Stigningen svarer til stigningen i den generelle ledighed for unge
- Større stigning for dagpengemodtagere (83 pct.) end for øvrige ydelsesmodtagere (27 pct.)
- Alle jobcentre har stigning for både dagpengemodtagere og øvrige ydelsesmodtagere
- Store forskelle i andel unge på offentlig forsyngelse i jobcentrene

Beskæftigelsesregion Hovedstaden & Sjælland

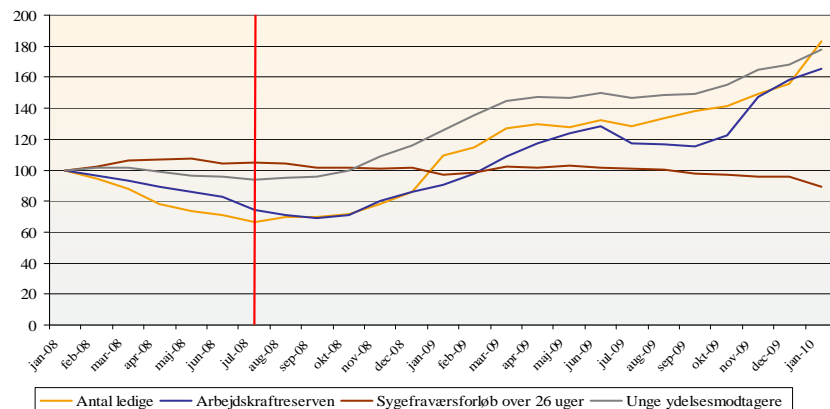
J.nr. 100423 Indsats og resultater

Udviklingen i sygefraværsløb over 26 uger i Østdanmark, dec. 2008 – dec. 2009



- Målet for 2009 ikke opfyldt: 15.350 mod mål på 14.000
- Faldet i de langvarige forløb svarer stort set til faldet i det generelle sygefravær
- **21 Jobcentre** har et fald, mens **22** har en stigning (1 er uændret)

Sammenhæng mellem resultater og konjunktur



Den røde streg markerer konjunkturomsving

Rettidigheden i indsatsen i Østdanmark, jan. og feb. 2010

Fortsat store udfordringer mht. rettidighed i indsatsen

	Jobsamtaler		Første tilbud		Gentaget tilbud	
	Andel rettidigt afholdte	Udvikling i procentpoint ift. samme måned året før	Andel rettidigt afholdte	Udvikling i procentpoint ift. samme måned året før	Andel rettidigt afholdte	Udvikling i procentpoint ift. samme måned året før
Dagpengemodtagere	85,4	-7,3	70,2	-14,8	71,4	-22,6
Arbejdsmarkedsparate kontant- og starthjælpsmodtagere	85,8	7,6	70,7	2,2	80,1	2,8
Ikke-arbejdsmarkedsparate kontant- og starthjælpsmodtagere	84,5	9,8	50,4	-5,4	55,8	-1

• 20 jobcentre opfylder eller er tæt på at opfylde rettidigheden for [dagpenge-modtagere](#)

• 12 jobcentre opfylder eller er tæt på at opfylde rettidigheden for [kontant- og starthjælpsmodtagere](#)

Målet er 90 pct. for dagpengemodtagere og jobsamtaler for kontant- og starthjælpsmodtagere.

Målet er 80 pct. for aktivering af arbejdsmarkedsparate kontant- og starthjælpsmodtagere og 75 pct. for aktivering af ikke-arbejdsmarkedsparate kontant- og starthjælpsmodtagere.

Alle data for dagpengemodtagere og jobsamtaler for kontant- og starthjælpsmodtagere er fra februar 2010, mens data for aktivering af kontant- og starthjælpsmodtagere er fra januar 2010.

Særlige udfordringer i 2010

- Fortsat fokus på de **tre ministermål**
 - Begrænsning af arbejdskraftreserven
 - Nedbringelse af det langvarige sygefravær
 - Begrænsning af antal unge ydelsesmodtagere
- Fortsat fokus på **rettidigheden** i indsatsen, herunder tidlig indsats
- Implementering af **ny matchmodel**, herunder ændret bekendtgørelse på sygedagpengeområdet
- Implementering af **nye ungeregler**
- Implementering af kommende forslag til forebyggelse og reduktion af **langtidsledighed**
- Øget fokus på **sammenhæng mellem indsats og resultater** – implementering af indsats- og resultatindikatormodel

Mange på offentlig forsørgelse i Østdanmark, feb. 2010

	Fuldtids- personer	Andel af 16- 64 årige	Udv. feb-09 til feb 10
	februar 2010		
Dagpengemodtagere	55.476	3,4%	60,8%
Kontant- og starthjælpsmodtagere (match 1-3)	24.161	1,5%	18,3%
Kontant- og starthjælpsmodtagere (match 4-5)	35.755	2,2%	9,2%
Personer på introduktionsydelse	824	0,1%	21,9%
Personer på ledighedsydelse	4.770	0,3%	13,9%
Personer på sygedagpenge	36.758	2,3%	-6,8%
Personer på revalideringsydelse	4.717	0,3%	-4,0%
Førtidspension	99.105	6,1%	-0,7%
Fleksjob	16.992	1,1%	1,1%
I alt	278.558	17,3%	9,0%
Efterlønsmodtagere *	60.179	3,7%	4,0%

* 4. kvartal 2009, udvikling er ift. 4. kvartal 2008

Kilde: Jobindsats.dk og egne beregninger

I Region Hovedstaden er 19 procent af alle 16-64 årige på offentlig forsørgelse (+8%) mod 25 procent i Region Sjælland (+ 10%)

Ministermål 2011

1. Jobcentrene skal sikre, at antallet af ledige (dagpengemodtagere og arbejdsmarkedsparete kontant- og starthjælpsmodtagere) **med mere end tre måneders sammenhængende offentlig forsørgelse** begrænses mest muligt (**Kendt mål – men ny opgørelsesmetode**)
2. Jobcentrene skal sikre, at antallet af personer på **permanente offentlige forsørgelsesordninger** (ledighedsydelse, fleksjob og førtidspension) begrænses mest muligt (**Nyt mål**)
3. Jobcentrene skal sikre, at antallet af **unge under 30 år på offentlig forsørgelse** (alle ydelser) begrænses mest muligt (**Kendt mål – men flere ydelsesgrupper med**)
4. Jobcentrene skal sikre, at antallet af **ikke-vestlige indvandrere og efterkommere** på offentlig forsørgelse (alle ydelser) begrænses mest muligt (**Nyt mål**)

Hvorfor de fire mål ?

- Begrænsning af arbejdskraftreserven er centralt mhp. at **forebygge og reducere langtidsledigheden** – nye initiativer på vej
 - **Ungeindsatsen** fortsat højt på den politiske dagsorden – jf. regeringens ungepakker, ny ungeindsats
 - Stort politisk fokus på, at ingen borger unødigt parkeres på **varig offentlig forsørgelse** – gavner hverken den enkelte borger eller samfundsøkonomien
 - Ministeren har stort fokus på **integrationsindsatsen** – jf. Regeringens 2020 målsætning om, at vi skal være blandt de bedste i EU til integration
 - **Langvarigt sygefravær** udgår som egentligt mål – men indgår som en del af de øvrige mål ⇨ Dvs. fortsat fokus
-
- Det **overordnede mål for beskæftigelsesindsatsen** er fortsat at **udvide arbejdsudbuddet og begrænse andelen på offentlig forsørgelse**

Beskæftigelsesregionens mål i kontrakten for 2011


	Antal dec-09	Udvikling dec-08 til dec-09	Mål dec-11	Procentvis stigning dec-09 til dec-11
Arbejdskraftreserven	46.422	81,7%	51.240	10,4%
Personer på permanente forsørgelsesydelse	121.178	0,3%	121.180	0,0%
Unge på offentlig forsørgelse	38.629	27,2%	41.070	6,3%
Nydanskere på offentlig forsørgelse	43.464	10,9%	45.875	5,5%

Tallet for arbejdskraftreserven er fra november 2009.



Arbejdskraftreserven - Særlige indsatsområder

- Tidlig og forebyggende indsats, der begrænser **tilgangen** til arbejdskraftreserven
- Afhjælpende og aktiv indsats, der modvirker **fastholdelse** i ledighed
- **Særlige målgrupper:**
 - Mandlige dagpengemodtagere
 - Nydanskere fra ikke-vestlige lande
 - A-kasser med mange i arbejdskraftreserven samt a-kasser med voldsomme stigninger i arbejdskraftreserven
 - Kontant- og starthjælpsmodtagere uden uddannelse
- Fortsat iværksætte og omsætte viden fra **evidensbaserede forsøg**



Færre personer på permanent offentlig forsørgelse – Særlige indsatsområder

- Intensiv og individuel indsats, der fokuserer på den enkelte borgers **muligheder** og ikke begrænsninger
- Fokus på **fastholdelse på arbejdsmarkedet** og anvendelse af særlige ordninger, herunder handicapkompenserende ordninger
- Fokus på **særlige målgrupper:**
 - Ikke-jobklare kontant- og starthjælpsmodtagere
 - Sygedagpengemodtagere
 - Nydanskere fra ikke-vestlige lande
- Fokus på **virksomhedscentre** og anvendelse af **mentorer**



Unge under 30 år på offentlig forsørgelse – Særlige indsatsområder

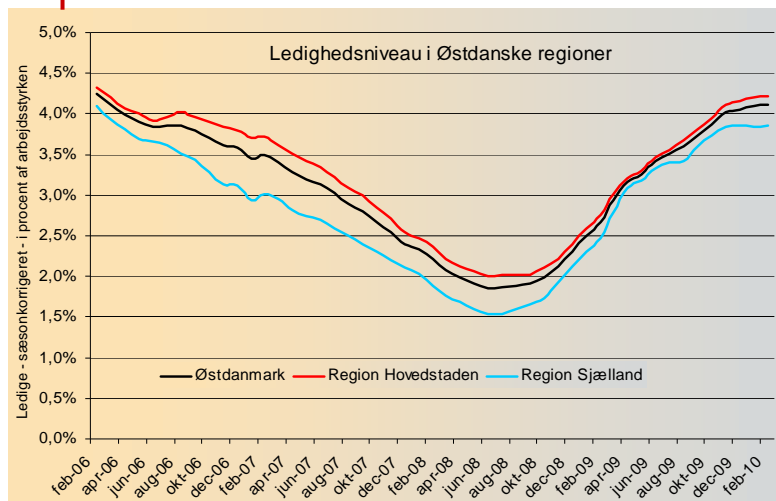
- **Tidlig og intensiv indsats** mhp.:
 - At bringe nyledige unge uden uddannelse i uddannelse
 - At bringe nyledige unge med uddannelse i job
- Øget **samarbejde på tværs** af forvaltninger og øvrige institutioner / aktører
- Anvendelse af mentorer, FVU-pulje og virksomhedscentre for **unge længere væk fra arbejdsmarkedet**
- **Særlige målgrupper:**
 - Unge mænd
 - Nydanskere fra ikke-vestlige lande
- Indtænke erfaringerne fra projekt "**Unge – godt i gang**"



Færre nydanskere fra ikke-vestlige lande på offentlig forsørgelse – Særlige indsatsområder

- **Tidlig, intensiv og individuel indsats**
- Fokus på **virksomhedscentre, anvendelse af mentorer og FVU-puljen**
- Øget **samarbejde** mellem forvaltninger og øvrige institutioner / aktører
- **Differentieret indsats** ift. indvandrere / efterkommere – forskellige problemstillinger
- **Særlige målgrupper:**
 - Ikke-jobklare kontant- og starthjælpsmodtagere – især kvinder
 - Dagpengemodtagere
 - Sygedagpengemodtagere – især kvinder

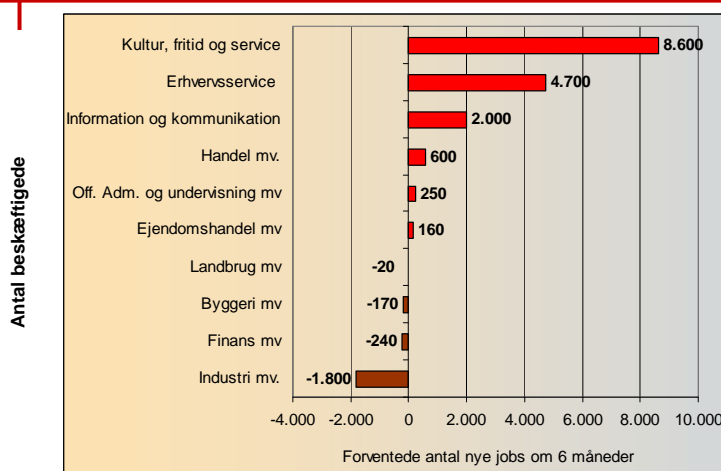
Ledighedsudvikling i Østdanmark, feb. 2006 – feb. 2010



Beskæftigelsesregion Hovedstaden & Sjælland

J.nr. 100423 Indsats og resultater

Positive forventninger i virksomheder til udviklingen i beskæftigelsen i den private sektor i Østdanmark

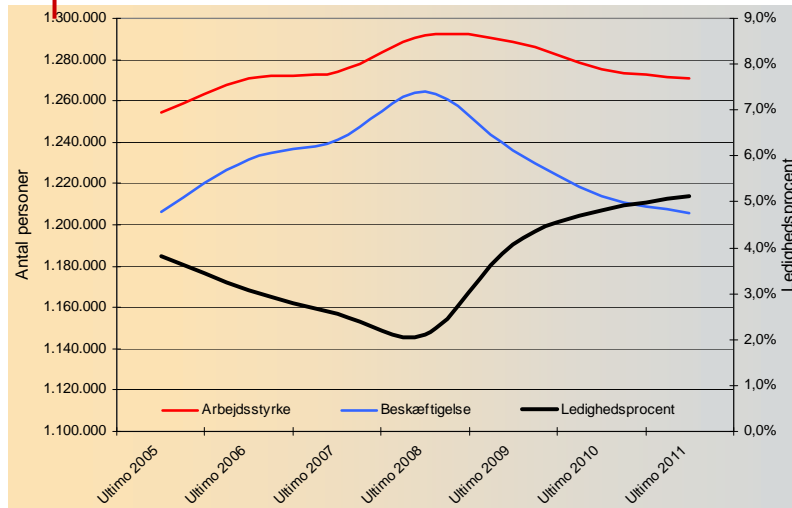


Kilde: BrHS på baggrund af Rambøll analyse "Virksomhedernes beskæftigelsesvurderinger - Østdanmark - februar 2010"

Beskæftigelsesregion Hovedstaden & Sjælland

J.nr. 100423 Indsats og resultater

Arbejdsstyrke, beskæftigelse og ledighed de næste par år, Østdanmark



Beskæftigelsesregion Hovedstaden & Sjælland

J.nr. 100423 Indsats og resultater

Centrale udfordringer i Østdanmark

- **Opretholde arbejdsudbuddet på både kort og mellemlangt sigt**
 - Der bliver stadig flere udenfor arbejdsstyrken
 - På mellemlangt sigt bliver den demografisk betingede afgang større end tilgangen
 - Øge mobiliteten blandt de ledige (få større udbytte af at der netto bliver flere arbejdspladser)
- **Modvirke langtidsledighed**
- **Modvirke marginalisering af udsatte grupper**
 - Ikke-vestlige nydanskere
 - Ikke-faglærte
 - Langvarigt syge
 - Ikke-jobklare kontant- og starthjælpsmodtagere
- **Medvirke til at de unges uddannelsesniveau øges – specielt unge mænd**

Beskæftigelsesregion Hovedstaden & Sjælland

J.nr. 100423 Indsats og resultater