



Beskæftigelsesregion
Hovedstaden & Sjælland

13. april 2010

Tendenser i ledighedsudviklingen i Østdanmark, februar 2010

Udviklingen i ledigheden, Østdanmark

- Ledigheden i Østdanmark var 4,3 procent i februar 2010, svarende til 55.000 personer. I forhold til februar 2009 er ledigheden steget med 55,2 procent, en stigning på godt 19.400 fuldtidspersoner.

Ledigheden, geografisk.

- Ledigheden i Region Sjælland er nu 4,4 procent (faktuel ledighed) og dermed lidt højere end i Region Hovedstaden, hvor den aktuelle ledighed er 4,3 procent. I begge regioner er ledigheden det seneste år steget med omkring 55 procent.

Aktiveringen stiger kraftigt

- Ledigheden stiger ikke i et omfang, der svarer til faldet i beskæftigelsen. Det kan skyldes, at et stigende antal ledige aktiveres. Antallet af ledige i aktivering er fordoblet siden midten af 2008, hvor den nuværende lavkonjunktur satte ind. Fra september 2009 til februar 2010 steg aktiveringen med gennemsnitligt 1.000 personer om måneden, trods et sæsonmæssigt fald i januar 2010.

En øget indsats i aktiveringen forklarer den svage ledighedsudvikling blandt unge under 30 år.

- Det øgede aktiveringsomfang for de unge, bl.a. som følge af den fremrykkede ungeindsats, resulterer i første omgang i en kun svagt stigende ledighedsudvikling, hvis man alene ser på udviklingen i nettoledige. Men medtager man de aktiverede, ses det, at der i virkeligheden siden marts 2009 har været tale om en væsentlig stigning i antallet af ledige.
- Aktiveringsomfanget blandt de unge kontant- og starthjælpsmodtagere har generelt ligget højere end for dagpengemodtagerne i perioden fra januar 2008 – februar 2010. Aktiveringsomfanget er primært steget for de unge dagpengemodtagere, aktiveringsomfanget for de to grupper af unge ydelsesmodtagere nærmer sig hinanden.

Forskellen i regionernes ledighed

- En væsentlig forklaring på, at forskellen i Østdanmarks regionernes sæsonkorrigerede ledighedsniveau atter øges, er en forskellig udvikling i aktiveringen. I det seneste år er antallet af aktiverede steget med ca. 80 procent i Region Sjælland, hvilket er dobbelt så meget som i Region Hovedstaden. Hvis der korrigeres for denne forskel i udvikling i aktivering ville ledighedsniveauet være næsten ens i de 2 regioner i februar 2010.

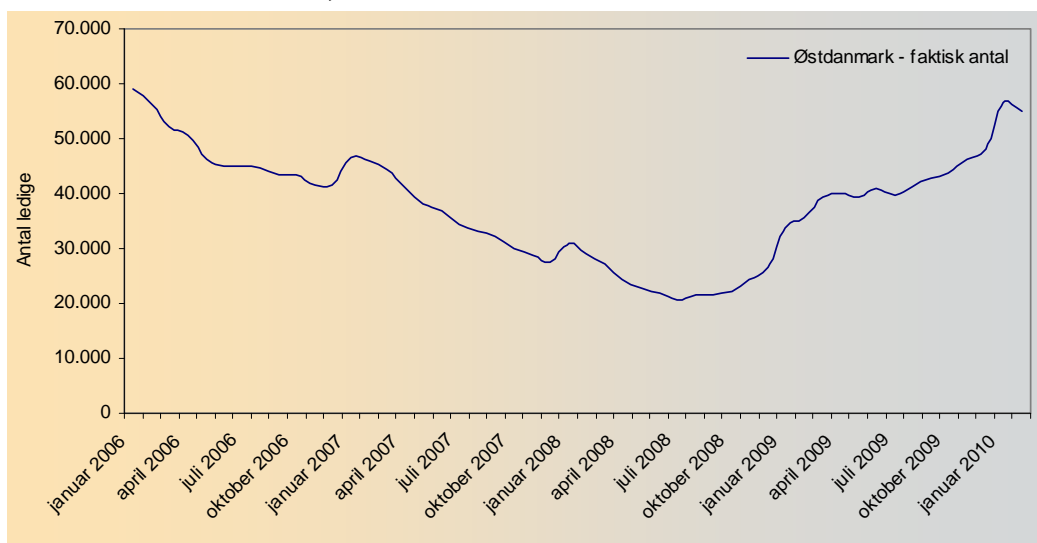
Ledigheden stiger – men mindre end forventet

- Ledigheden stiger fortsat i Østdanmark, men stigningen er mindre end forudsat i Beskæftigelsesregionens prognose. Prognosen for 2010 forudså en ledighed lige over 68.000 fuldtidspersoner i februar 2010. De nye tal fra Danmarks Statistik viser, at ledigheden i februar var på 55.093 fuldtidspersoner.

Udviklingen i ledigheden Østdanmark

Ledigheden i Østdanmark var i februar 2010 på 4,3 procent, svarende til 55.000 personer. I forhold til februar 2009 er ledigheden steget med 55,2 procent, en stigning på godt 19.400 fuldtidspersoner.

Figur 1. Udviklingen i gennemsnitlig antal ledige i Østdanmark. Januar 2006 – februar 2010, faktiske tal.



Kilde: Danmarks Statistik

Ledigheden har nu været stigende i mere end 1½ år, med en lille stagnation hen over sommeren 2009. Stigningen i efteråret har været lidt mere afdæmpet end den kraftige stigning, der sås hen over årsskiftet 2008/2009. Den seneste udvikling har igen vist en kraftig stigning ved årsskiftet, der delvis vurderes at skyldes almindelige sæsonvariation.

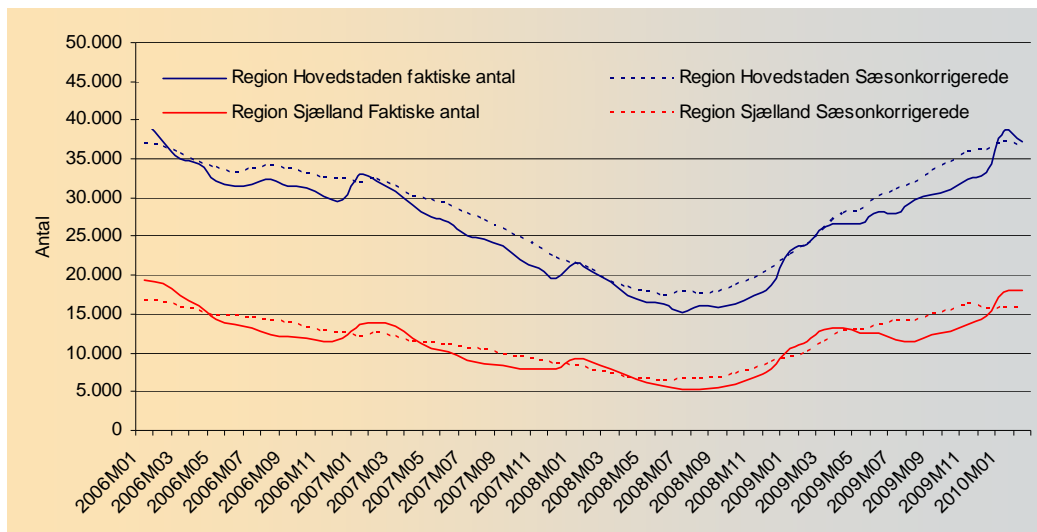
Ledigheden, geografisk

Den sæsonkorrigerede ledighed i Østdanmark har været stort set uændret siden december 2009.

Ledigheden i Region Sjælland er nu 4,4 procent (faktuel ledighed) og dermed lidt højere end i Region Hovedstaden, hvor den aktuelle ledighed er 4,3 procent. I begge regioner er ledigheden det seneste år steget med omkring 55 procent.

I Region Hovedstaden er der stor spredning i ledighedsniveauet kommunerne imellem. Regionen huser således 2 kommuner med højest ledighed i Østdanmark: Bornholm med 7,2 procent. og med Ishøj 6,3 procent., men også de 5 kommuner med lavest ledighed. Lavest ledighed har Allerød, Hørsholm og Lyngby-Taarbæk kommuner, med en ledighed på 2,1 procent.

Figur 2. Udviklingen i gennemsnitlig antal ledige, faktiske tal og sæsonkorrigerede. Januar 2006 – februar 2010.



Kilde: Danmarks Statistik

I Region Sjælland er spredningen kommunerne imellem ikke helt så stor. Her er kommunerne med lavest ledighed Lejre og Roskilde med 2,9 procent. og kommunen med højest ledighed er Lolland Kommune med 6,3 procent.

Tabel 1. De 20 kommuner med lavest ledighed i landet samt hele landet.

	Ledighedsprocent, februar 2010		Ledighedsprocent, februar 2010
Allerød	2,1	Furesø	3,0
Lyngby-Taarbæk	2,1	Ballerup	3,0
Hørsholm	2,1	Solrød	3,1
Egedal	2,2	Hillerød	3,2
Rudersdal	2,5	Skanderborg	3,3
Gentofte	2,7	Gladsaxe	3,4
Dragør	2,8	Greve	3,5
Lejre	2,9	Vallensbæk	3,6
Roskilde	2,9	Hvidovre	3,6
Fredensborg	2,9	Århus	3,6
		Hele landet	4,6

Kilde: Danmarks Statistik

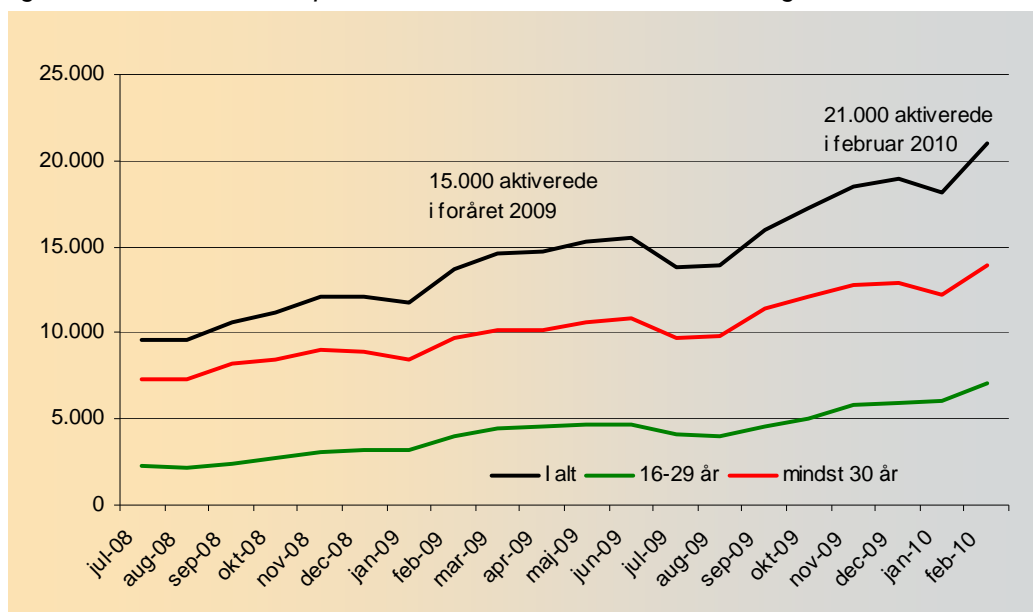
Østdanmark har en lav ledighed i forhold til hele landet. Ledighedsprocenten er således 4,6 procent i Danmark samlet, mens den er 4,3 i Østdanmark. Ud af de 20 kommuner med den laveste ledighed i landet er de 18 beliggende i Østdanmark. Kun Skanderborg og Århus kommer på listen, der i øvrigt næsten alene rummer kommuner fra Nordsjælland, Roskilde-området og Københavns omegn.

Aktiveringen stiger kraftigt

Beskæftigelsesregionens overvågning peger på, at ledigheden ikke stiger i et omfang, der svarer til faldet i beskæftigelse. Det kan skyldes, at et stigende antal ledige aktiveres og derfor ikke optræder i de officielle ledighedsopgørelser fra Danmarks Statistik, der er uden aktiverede.

Antallet af ledige i aktivering er fordoblet siden midten af 2008, hvor den nuværende lavkonjunktur satte ind.

Figur 3. Aktiverede fuldtidspersoner i Østdanmark i alt samt over og under 30 år



Kilde: Jobindsats.dk

Som det videre fremgår af figur 3, har stigningen i aktivering været særlig kraftig siden efteråret 2009. Fra juli 2008 til maj 2009 steg aktiveringen med gennemsnitligt 550 personer om måneden. I sommeren 2009 kan der registreres et sæsonmæssigt fald i aktiveringen. Fra september 2009 til februar 2010 steg aktiveringen med gennemsnitligt 1.000 personer om måneden, trods et sæsonmæssigt fald i januar 2010.

Tabel 2. Bruttoledige, ledige og aktiverede 16-26 år i Østdanmark.

	Juli 2008	februar 2009	februar 2010
Bruttoledige i alt	35.150	54.921	79.637
16-29 år	9.128	15.153	20.985
Mindst 30 år	26.022	39.768	58.652
Ledige i alt	25.580	41.240	58.681
16-29 år	6.869	11.203	13.939
Mindst 30 år	18.711	30.037	44.742
Aktiverede i alt	9.570	13.681	20.956
16-29 år	2.259	3.950	7.046
Mindst 30 år	7.311	9.731	13.910

Kilde: Jobindsats.dk

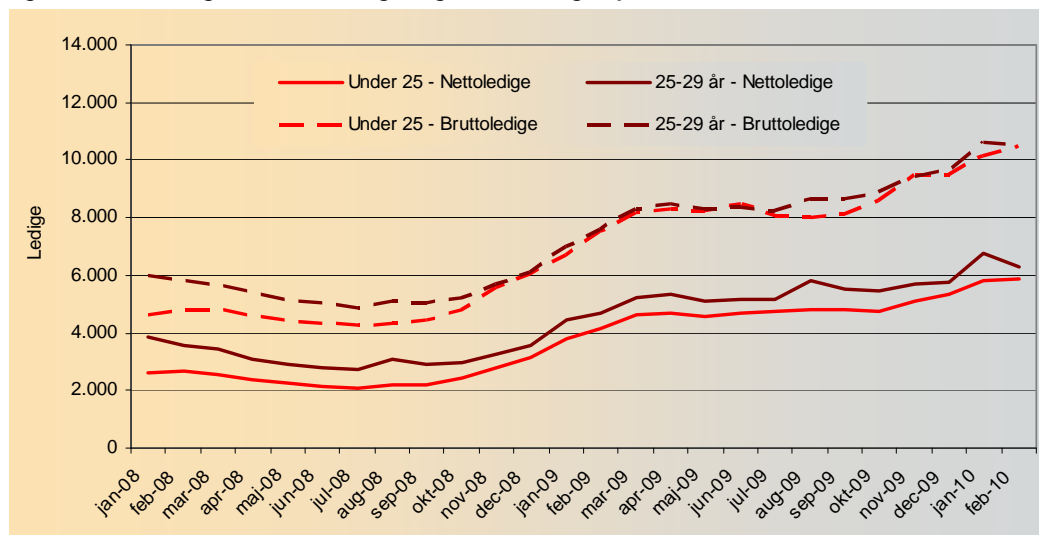
Stigningen i aktiveringen berører alle aldersgrupper, men den fremrykkede ungeindsats kan aflæses af tallene. Aktiveringen af unge ledige under 30 år er steget med 3.100 personer det seneste år, fra februar 2009 til februar 2010, hvilket svarer til en stigning på næsten 80 procent. Se tabel 2.

Aktiveringen af personer på 30 år og derover er steget med 4.200 personer i samme periode, hvilket svarer til en stigning på 43 procent.

En øget indsats i aktiveringen, forklarer den svage ledighedsudvikling blandt unge under 30 år

Siden marts 2009 er udviklingen i antallet af passive unge ledige (nettoledige) aftaget og erstattet af en mere svagt stigende udvikling. Det fremgår af figur 4 ved de fuldt optrukne kurver. Medtager man imidlertid de unge aktiverede, ændres billedet væsentligt. Særligt siden september 2009 har der været en kraftigere stigning i bruttoledigheden. Dette fremgår af figur 4 ved de stiplede kurver.

Figur 4. Udviklingen i nettoledige og bruttoledige, jan. 2008 – feb. 2010, Østdanmark.



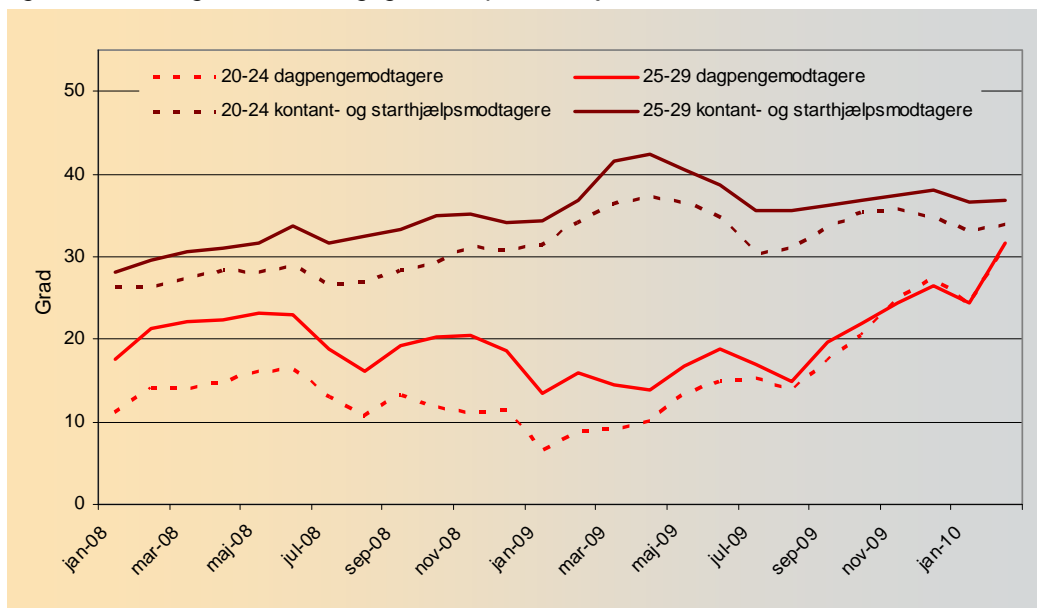
Kilde: BrHS på baggrund af DST og Jobindsats.

Stigningen i aktivering, og dermed bruttoledigheden, skyldes formentlig den fremrykkede ungeindsats, der trådte i kraft pr. 1. august 2009. Dette fremstår også af figur 5. Figuren viser aktiveringsgraden for hhv. unge dagpengemodtagere og unge arbejdsmarkedsparete kontant- og starthjælpsmodtagere. Aktiveringsgraden viser den andel af ledighedsperioden, de unge er i aktivering.

Det fremgår af figuren, at der netop siden september 2009 er sket en væsentlig stigning i aktiveringsgraden for især dagpengemodtagerne. Den fremrykkede ungeindsats præger således tydeligt niveauet for dagpengemodtagerne.

De unge arbejdsmarkedsparete kontant- og starthjælpsmodtagere har igennem hele perioden fra januar 2008 til februar 2010 generelt været aktiveret i et større omfang end dagpengemodtagerne. De har derimod ikke oplevet den væsentlige stigning som tilfældet har været for dagpengemodtagerne. Det betyder, at aktiveringsomfanget for dagpengemodtagere og kontant- og starthjælpsmodtagere har nærmet sig hinanden siden september 2009

Figur 5. Udviklingen i aktiveringsgraden i perioden jan. 2008 – feb. 2010, Østdanmark.



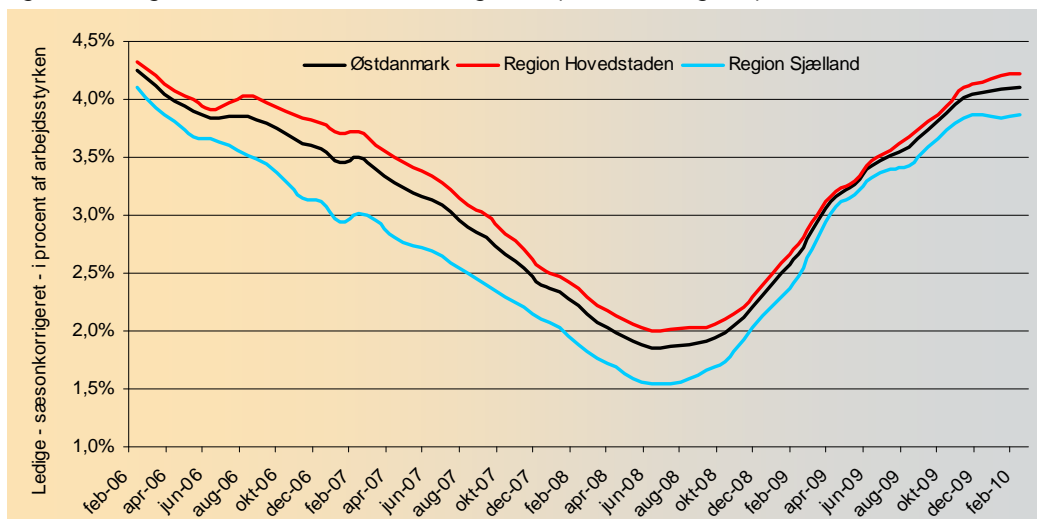
Kilde: BrHS på baggrund af DST og Jobindsats.

Atter større forskel i regionernes ledighed

I de sidste 2 til 2½ år af den seneste højkonjunktur (indtil midt 2008) var den sæsonkorrigerede ledighed markant lavere (ca. 0,5 procent-point) i Region sjælland end Region Hovedstaden.

Som det videre fremgår af figur 6, blev denne forskel i regionernes ledighedsniveau reduceret til næsten ingenting i begyndelsen af lavkonjunktoren, fra midten af 2008 til april-maj 2009. Det skyldes, at krisen i den periode særligt ramte bygge/anlæg og industrien, som der er relativt meget af i Region Sjælland.

Figur 6. Ledighedsniveau i østdanske regioner (sæsonkorrigeret).



Kilde: Danmarks Statistik

De seneste måneder er ledighedsniveauet nogenlunde uændret i Region Sjælland, mens stigningen er fortsat i Region Hovedstaden, først og fremmest i København. Denne udvikling skal tolkes med en vis forsigtighed.

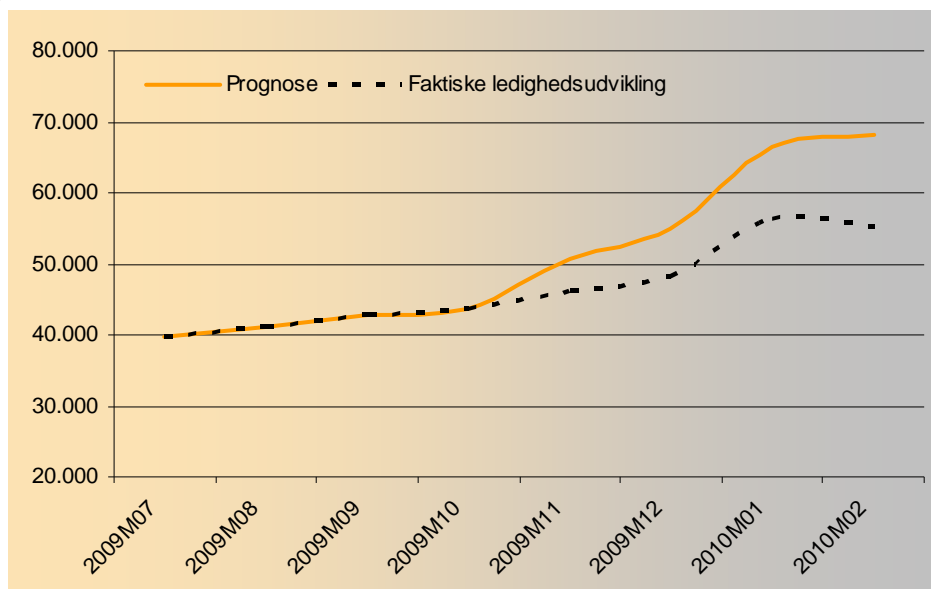
En væsentlig forklaring, på at forskellen i regionernes ledighedsniveau atter øges, er en forskellig udvikling i aktiveringen. I det seneste år er antallet af aktiverede steget med ca. 80 procent i Region Sjælland, hvilket er dobbelt så meget som i Region Hovedstaden. Hvis der korrigeres for denne forskel i udvikling i aktivering, ville ledighedsniveauet være næsten ens i de 2 regioner i februar 2010

Dertil kommer, at der er klare indikationer på, at krisen nu også har ramt de private serviceerhverv, som fylder relativt meget i Region Hovedstaden, som f.eks. ejendomshandel, detailhandel, it-virksomhed, samt bank- og finansieringsvirksomhed.

Ledigheden stiger fortsat mindre end forudset i Østdanmark

Ledigheden stiger fortsat i Østdanmark, men stigningen er mindre end forudset i beskæftigelsesregionens prognose. Prognosen for 2010 forudså en ledighed lige over 68.000 fuldtidspersoner i februar 2010 (se figur 7). De nye tal fra Danmarks Statistik viser, at ledigheden i februar var på 55.093 fuldtidspersoner.

Figur 7. Ledighedsudvikling i og ledighedsprognose for Østdanmark, juli 2009 – februar 2010.



Kilde: Danmarks Statistik og BRHS